

EFFETS SOCIAUX ET URBAINS DE LA MAISON MONTREAU



EFFETS INDIVIDUELS

LIEN SOCIAL

Des interactions sociales ont été observées entre différents publics :

- visiteur·euse·s grand public
- voisin·e·s du quartier
- acteur·rice·s du quartier
- publics en difficulté
- personnes travaillant sur le site
- bénévoles

Ces échanges ont été constatés :





- dans la vie quotidienne du projet, lors d'évènements grand public, lors d'activités avec des publics dédiés et lors de temps spécifiques organisés pour favoriser les rencontres entre ces publics

Ces rencontres ont lieu **au quotidien**.

Les associations de quartier proposent des animations pour les habitants du quartier orientées par le centre social ; organisation de moments de rencontres entre les habitants du quartier, les associations liées à la programmation du tiers-lieu et nos bénévoles ; participation des clients de l'hôtel. ...

[Lire la suite](#)

SANTÉ

Des changements significatifs dans les conditions physiques, sociales et psychiques des bénéficiaires du projet ont été observées. Certaines personnes ont fait part/ont paru :

- en meilleure santé physique ou psychique
- se sentir mieux dans leurs relations avec les autres
- d'une plus grande confiance en eux
- certains personnes se d'un inconfort
- certains personnes se d'un stress ou de conflits



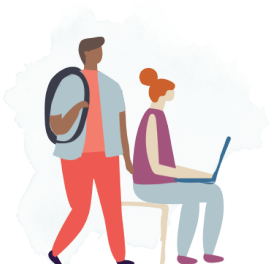
Nos salariées en insertion bénéficient d'un accompagnement socio-professionnel qui leur permet de régler des problématiques administratives et financières, ce qui les soulagent. La relation avec les encadrants leur permet de se confier en cas de "coups durs". Nous travaillons également sur la confia ...

[Lire la suite](#)

INSERTION PROFESSIONNELLE

Les actions de formation, d'accompagnement à la création d'activité ou à l'emploi ont bénéficiées à 50 personnes et ont permis à certaines personnes :

- des personnes en difficulté ont participé à d'autres activités sur le site
- des personnes en difficulté chez qui vous avez observé une nouvelle confiance
- des personnes ont gagné en autonomie



Nous mettons en place des ateliers et mini-formations pour nos salariées en insertion, aussi bien pour améliorer leur compétence que leur relationnel et estime de soi. Également, nous avons des partenariats avec Emmaüs Alternatives, Make Sense et la Coopérative Éphémère de Jeunes d'Est Ensemble pour ...

[Lire la suite](#)

CAPACITÉ À AGIR



Des nouveaux projets ou actions (atelier, évènement, marché, ...) imprévus portés par des bénévoles ont émergés.

Il est difficile de répondre à cette question. Nous avons pu sentir au début que certains publics n'osaient pas franchir la porte parce que ne se sentaient pas légitimes, ou pensaient qu'il s'agissait d'un lieu privé. Mais nous avons fait un travail avec les associations de quartier, le centre socia. ...

[Lire la suite](#)

EFFETS COLLECTIFS



SOLIDARITÉ

Des échanges, dons ou mutualisations de :

- **petits services** et de **compétences** et de **biens** et de **espaces** ont été observés entre :
- **visiteur·euse·s grand public**
- **voisin·e·s du quartier**
- **acteur·rice·s du quartier**
- **publics en difficulté**
- **personnes travaillant sur le site**
- **bénévoles**

Dons de matériel



RÉSEAU DE PERSONNES

La création de réseaux de personnes **autour d'un besoin commun** ou **d'une envie** a été observée entre :

- **voisin·e·s du quartier**
- **acteur·rice·s du quartier**
- **publics en difficulté**
- **bénévoles**

Création d'un réseau "informel" de voisins & habitués du tiers-lieu qui se sont rencontrés grâce à la programmation



SENTIMENT D'INCLUSION OU D'EXCLUSION

Il a été observé que **certaines personnes se sont fédérés autour du lieu**

Les habitants du quartier n'étant pas à l'origine du projet de tiers-lieu, il est difficile de dire que ceux-ci se sentent faire partie d'un groupe. Mais force est de constater qu'ils se sont peu à peu approprié le lieu, et qu'ils le recommandent à leurs voisins, et peu



ÉGALITÉ FEMMES/HOMMES

Concernant l'équipe de gestion et animation du lieu et les dirigeants et les résident.e.s et les occupant.e.s et les publics, **plus de femmes que d'hommes sont présent.e.s.**

Nous constatons que les clients de l'hôtel sont plus majoritairement masculins (souvent des ouvriers ou formateurs qui viennent en déplacement professionnel à proximité); alors que les activités de restauration ou de programmation

entre les visiteurs / habitants du quartier et nos salariées en insertion (vêtements pour enfant par ex); dons de matériel et décoration des habitants / visiteurs à notre tiers-lieu (livres, tableaux, matériel de restauration; aide bénévole des visiteurs pour bricoler & aménager cer. ...
[Lire la suite](#)

musicale (concerts, moments de convivialité); création d'une web radio avec le centre social et des associations de quartier pour fédérer les habitants du quartier et garder le lien p. ...
[Lire la suite](#)

à peu s'impliquent dans la pr. ...
[Lire la suite](#)

attirent plus de femmes en moyenne.

EFFETS SUR LE QUARTIER ET LE TERRITOIRE

ENTRETIEN DES ESPACES

Le projet a permis d'améliorer :

- l'attractivité des espaces et l'accessibilité des espaces à tou.te.s et la mixité d'usages et le respect des espaces par les usagers

Notre présence dans le quartier et le Parc Montreau a été très bien accueillie, car peu de lieu mixte, de convivialité y étaient implantés (aucun dans le Parc). Nous avons des retours positifs sur les actions que nous menons, par exemple pour favoriser les circuits courts, ateliers de réparation de ...
[Lire la suite](#)

SERVICES PUBLICS ET DE PROXIMITÉ





Le projet a permis d'améliorer la gestion urbaine par les services des collectivités ou de leurs partenaires (ramassage des ordures, propreté, entretien, sécurité...). Le projet a permis de répondre à des besoins sociaux urgents du territoire **cours du soir, aide aux devoirs, ateliers informatiques**

| *Collecte de dons alimentaires, ateliers numériques, cours de soutien scolaire...*

INNOVATION PUBLIQUE

La collaboration avec les partenaires publics et privés a permis d'améliorer ou expérimenter de nouveaux modes de faire.



| *Lors du confinement, nous avons pu très vite mettre en place une collecte et distribution de dons alimentaires grâce à un partenariat né entre le centre social de notre quartier et l'antenne municipale. Notre agilité et notre indépendance vis à vis des institutions étaient la condition nécessaire à ...*

| [Lire la suite](#)