



Xirocourt
ÊTRE ÉCO LIÉ

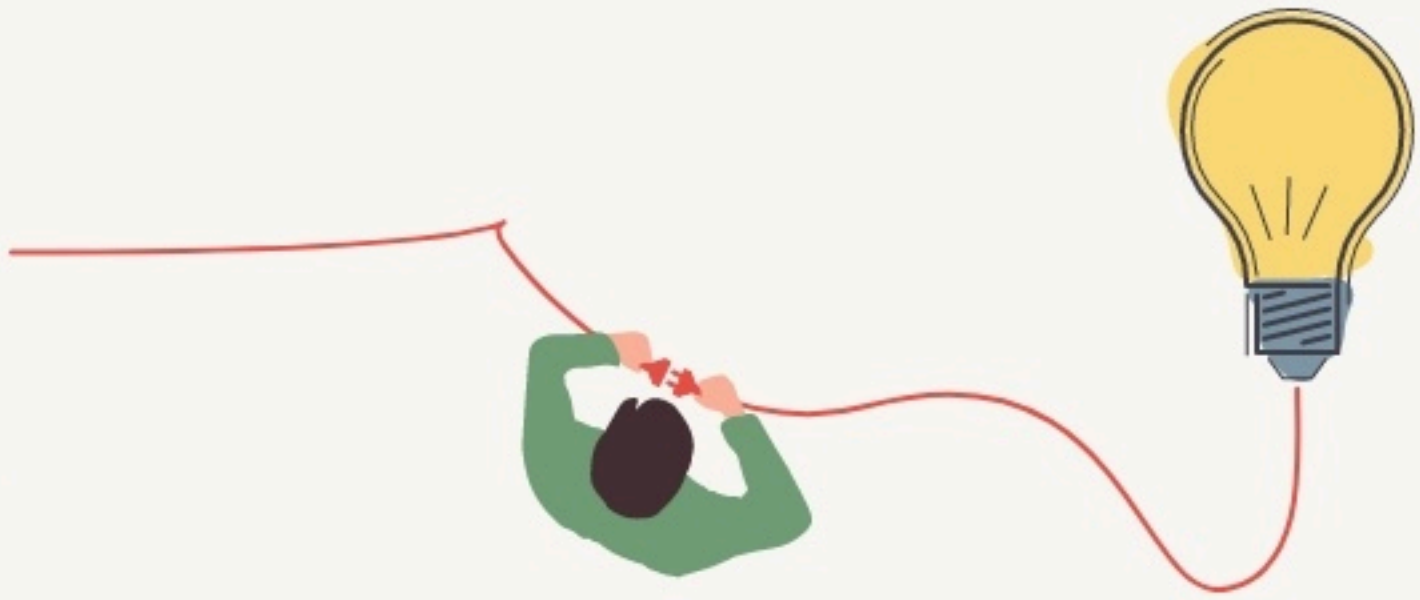
www.facebook.com/etreecolie

SURFACE
500 m² au total



L'IDÉE FONDATRICE

L'appel à manifestation d'intérêt Manufactures de proximité lancé récemment par l'ANCT (Agence Nationale de Cohésion des Territoires) vise à faire émerger des espaces de production mutualisés sur des territoires isolés, en intégrant formation et ouverture au public. La dotation obtenue de 370.000€ en fonctionnement, investissement et ingénierie, constitue un levier précieux pour professionnaliser et développer une dynamique déjà engagée depuis plus de 3 années.



Notre réponse est portée par un groupement issu de la rencontre entre trois acteurs locaux et complémentaires. Il préfigure la création d'une SCIC (Société Coopérative d'Intérêt Collectif) réunissant davantage de partenaires.

L'association Être Éco Lié fait vivre depuis trois ans un tiers-lieu culturel et artisanal à Xirocourt. Elle apporte dans le groupement une implantation territoriale forte d'une communauté et d'un réseau de partenaires ruraux, une expertise sur l'habitat léger, sur la gestion d'un espace de production mutualisé, sur l'animation de tiers-lieu, de chantiers participatifs, de sciences participatives, de jardin partagé. Ses moyens s'articulent autour d'un atelier de menuiserie et d'un bureau partagé situés dans l'ancienne école du village, et d'un verger agroécologique de 1,5 ha. Être Éco Lié rassemble des professionnels de la construction bois, des travailleurs indépendants, et des particuliers.

La SCIC Kèpos est une coopérative implantée sur l'aire urbaine de Nancy et accompagnant les entrepreneurs et acteurs de la transition. Elle apporte au groupement ses compétences en matière d'accompagnement à la création d'activité, son agrément et savoir-faire en tant qu'organisme de formation, son réseau de coopérateurs polyvalents spécialisés dans les domaines de la transition écologique. Par son implantation urbaine, Kèpos viendra nourrir le lien ville - campagne. Elle alimente déjà la commercialisation de produits manufacturés dans le Saintois à travers l'opportunité d'aménagement d'espaces urbains temporairement vacants (friches), utilisées comme vitrines des savoir-faire de la coopérative.

La famille Vauthier est propriétaire à Xirocourt d'une ferme qu'elle souhaite rénover et mettre à disposition de la manufacture, avec environ 8 hectares de terres agricoles attenantes. Outre le foncier, elle apporte son expertise en ingénierie de la construction, un accès aux réseaux des grandes écoles et institutions gouvernementales, et le parrainage de la famille Prouvé sur le volet habitat léger.

Un réseau de lieux

Notre réponse s'appuie sur la complémentarité entre plusieurs lieux, à l'instar d'une dynamique de village en transition. Le métissage entre ville et campagne, bureau et atelier, personnel et professionnel, naturel et mécanisé, culturel et technique, est assumé et catalysé par leur coexistence.

La ferme Vauthier : des bureaux, un espace de formation, un laboratoire de prototypage, recherche et développement (presse, étuve, résine, cabine de finition, électronique, usinage numérique fin), un espace de stockage, et toute une unité de vie comprenant dortoir, sanitaires, cuisine. La possibilité de loger des résidents est un atout pour répondre aux besoins de nos usagers venant de l'extérieur. Cet ensemble de 550 m² sera convertible pour accueillir ponctuellement des événements culturels.

L'ancienne École des Ensanges : un atelier artisanal polyvalent destiné à la production de petites séries et de structures de taille intermédiaire, équipé de bureaux pour les résidents, d'espaces extérieurs avec cours et jardin. Menuisiers, serruriers, ouvriers textiles et mécaniciens coopéreront pour fabriquer les solutions d'habitat léger et de machines agricoles développées sur place. Ils animeront des stages et formations autour des réalisations. L'ensemble de 400m² sera convertible les soirs et week-end pour accueillir des activités associatives. Le potentiel d'aménagement complémentaire de cette bâtisse est d'environ 300m² et permet d'envisager une augmentation de sa capacité d'accueil ou de production.

Le Verger de Vincent : un jardin partagé de 1,5 ha pour cultiver, apprendre le maraîchage, vivre le lien à la nature, se ressourcer, s'impliquer dans des démarches de science participative. Le terrain est situé en zone NTL (nature et loisirs) et n'est raccordé à aucun réseau. Il nous permet déjà d'expérimenter autour de l'habitat léger, de l'eau, de l'énergie, de l'agroécologie. À terme, il constituera un démonstrateur des solutions développées sur ces thématiques, et permettra d'intégrer 6 unités d'hébergement insolite pour l'accueil d'usagers.

Les terres agricoles : 8 ha sur la commune mobilisables pour le projet, un support à l'installation d'activités maraîchères et agricoles innovantes, un gisement de matière première éco-sourcée (bois, terre, paille, chanvre...), un terrain expérimental pour les technologies mises au point, une opportunité de développement d'une filière de transformation.

Le siège de Kèpos à Vandoeuvre : une vitrine des savoirs faire de la coopérative, sous la forme d'un terrain de 2000 m² mis à disposition par la commune, aménagé de manière agro-écologique et équipé d'une yourte de 37 m² alimentée en électricité par des panneaux photovoltaïques. Ce site, véritable centre de formation et d'éducation à la transition écologique, est un point d'appui pour le projet de Manufacture dans la Métropole du Grand Nancy.

Des activités diversifiées et complémentaires

Le projet de l'association s'articule autour des questions de transition, d'habitabilité de nos territoires, de convivialité aussi, en hybridant publics et activités avec une dimension particulière d'apprentissage "par le faire".

L'ensemble de l'écosystème permettra d'accueillir des activités de production liées aux trois axes de travail précédemment mentionnés : l'habitat, les pratiques agricoles et l'énergie, avec un démarrage et une prépondérance sur notre expertise liée à l'habitat léger et décarboné (d'abord des yourtes et autres structures légères, puis de l'ossature modulaire chaux-chanvre).

Ces activités de production pérennes seront un support précieux pour développer de la formation, de l'accompagnement au démarrage d'activité, ou encore de la vulgarisation à travers des événements et stages, notamment grâce à l'installation des nouveaux pôles métal, textile, mécanique et conception.

L'intégration d'outils de recherche et développement vise à garantir l'adéquation des solutions imaginées avec les besoins, et la montée en compétence de l'ensemble des acteurs. La disponibilité de terres agricoles facilitera l'installation de professionnels et l'expérimentation autour de pratiques alternatives.

Les temps non productifs des espaces et équipements seront valorisés dans le cadre d'activités citoyennes et associatives au bénéfice du territoire, à l'instar d'activités participatives (DIWO), conviviales ou apprenantes déjà installées dans notre tiers-lieu : ateliers couture, vélo, menuiserie, soirées jeux, chorale, karaoké, sciences participatives au verger, expérimentations en agro-écologie et événements culturels.

Nous souhaitons contribuer à l'émergence de solutions qui permettent de mieux vivre ensemble, durablement, et localement.

Merci pour l'attention accordée à cette lecture.

LES VALEURS PORTÉES

Coopération

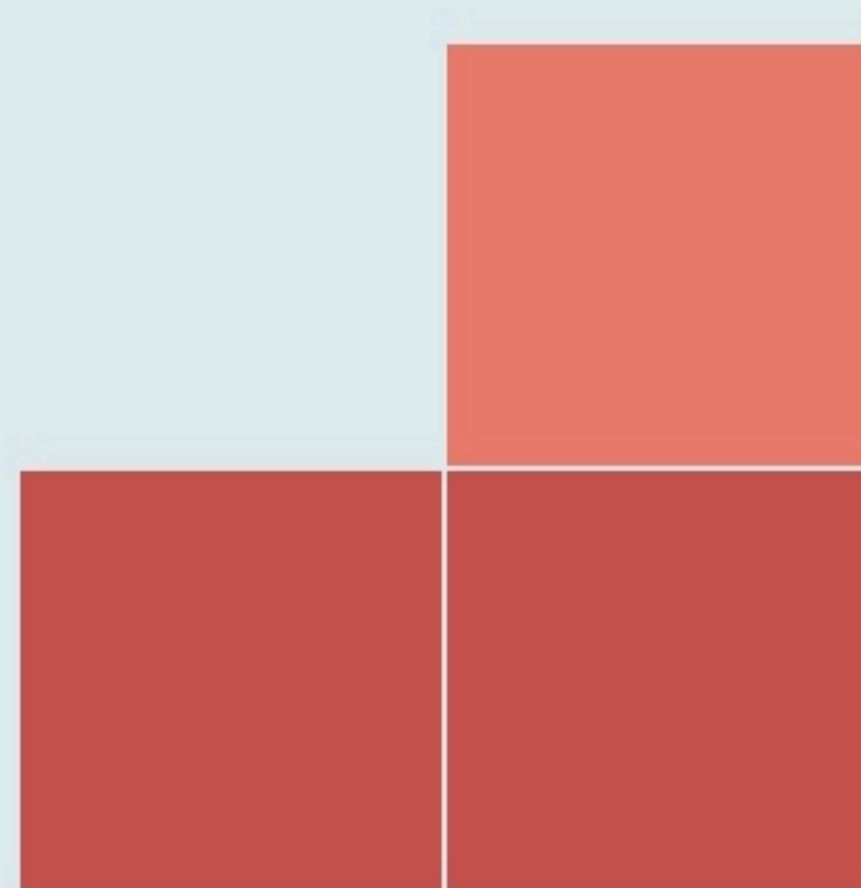
Transmission

Apprentissage

Convivialité

LA PROGRAMMATION DU LIEU

Hébergement



Type de structures participant au projet

- Entreprises
- Associations
- Artistes
- Autres

LA COMPOSITION

Nombre et nature des structures ayant leurs locaux ou exerçant leur activité au sein du lieu.

3

structures
occupantes



LES ACTEUR.ICES

GOUVERNANCE
partagée avec

30

Bénévoles

3

Emplois directs