

ATLAS



MON-

TAGNE

URBAINE

L'expérience d'un lieu collectif

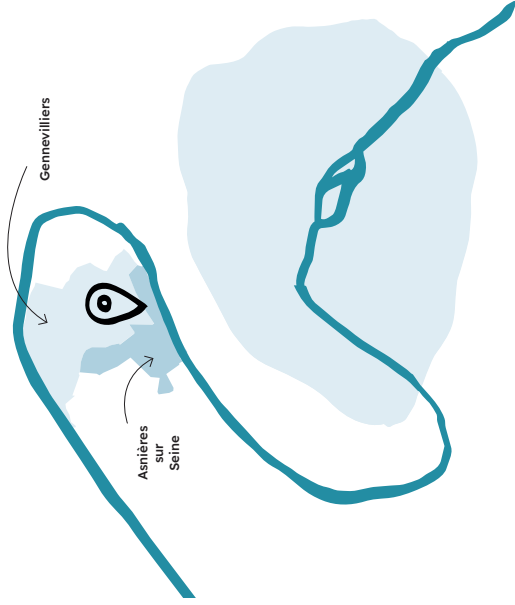
Le projet Atlas

Ancien immeuble de bureaux situé à Asnières sur Seine, Atlas est un **projet d'occupation transitoire et temporaire** porté par la coopérative Plateau Urbain depuis octobre 2021.

Le site met à disposition **85 bureaux et ateliers répartis sur sept niveaux, pour des artistes, des artisans-e-s, des entreprises et des associations**. Il accueille aujourd'hui une grande diversité de pratiques et de secteurs, parmi lesquels les arts plastiques, le textile, le design, la bijouterie, la production audiovisuelle, l'upcycling, la musique et la photographie.

L'objectif de cette occupation temporaire est de mettre à disposition des porteur-euses de projets, des bureaux et des ateliers à des loyers très abordables, tout en contribuant à l'animation d'un quartier en pleine transformation. Implanté dans le quartier des Grésillons, aux limites d'Asnières-sur-Seine et de Gennevilliers, le projet a pour ambition d'**éviter la vacance du bâtiment et d'en faire un lieu vivant, partagé et utile au territoire, pendant la période de transition**.

A l'issue du projet, le lieu sera transformé en immeuble de **logements sociaux**, par son propriétaire, le bailleur social Seqens.



L'histoire du nom Atlas

Le bâtiment tire son nom de ses anciens occupants-e-s, les éditions Atlas, premier éditeur mondial de fascicules, installées dans les années 1990, avant l'arrivée d'une société d'assurance dans les années 2000.

Sa hauteur, parmi les plus importantes du quartier, fait aussi écho au Haut Atlas marocain et à la présence historique de la population originaire du Maroc sur le territoire.



Plateau Urbain

C'est une coopérative qui transforme des bâtiments vacants en tiers-lieux sociaux et solidaires. Destinées en priorité aux acteurs et actrices du milieu culturel, associatif et de l'économie sociale et solidaire, ces projets prennent place pour la plupart en Île-de-France et dans plusieurs métropoles. La coopérative mène également des activités de conseil et d'accompagnement partout en France.

Le fonctionnement de cette occupation temporaire chez Plateau Urbain

Chez Plateau Urbain, le pôle développement assure le montage des occupations transitoires de la coopérative, de la prospection à l'installation des porteur-euse-s de projets. Il signe **une convention d'occupation temporaire** avec le propriétaire, et devient locataire d'un lieu. A Atlas, Plateau Urbain est l'un des trois locataires du bâtiment.

Après avoir lancé **un appel à candidatures**, fait visiter les espaces et sélectionné les futures structures, il signe à son tour des conventions de sous-occupation, avec les porteur-euse-s de projets, appelé-e-s « **occupant-e-s** ».

Une fois le projet lancé, le relais est assuré par le pôle opérationnel, en charge de **la gestion quotidienne du tiers-lieu**. Atlas est coordonné par un-e salariée qui pilote la gestion administrative et technique du lieu, assure le lien avec le propriétaire, et contribue à **l'animation et à la communication du lieu**.

Pour mener à bien l'ensemble de ces missions auprès des 85 structures accueillies, cette personne est épaulée par une stagiaire, mobilisée sur des missions de gestion quotidienne et de lien avec les occupant-e-s, afin de faire vivre le lieu.

Tout au long du projet, l'équipe bénéficie également de l'appui de pairs sur d'autres tiers-lieux, des équipes techniques et communication transverses, ainsi que des fonctions supports (ressources humaines, comptabilité, etc.) de la coopérative.



Et à la fin d'un projet ?

À la fermeture d'un tiers-lieu, les occupant-e-s sont autonomes dans leur recherche d'un nouvel espace de travail. Cependant, Plateau Urbain propose aux occupant-e-s des outils pour faciliter cette recherche.

Selon le contexte et les disponibilités, ces outils peuvent prendre différentes formes : ateliers collectifs, conseils personnalisés et information sur d'autres tiers-lieux encore en activité ou en cours d'ouverture auxquels les structures peuvent postuler.

Il vise à permettre aux porteur-euse-s de projets de poursuivre leurs activités au-delà du site temporairement occupé, en s'appuyant sur le réseau et l'expérience développés au sein du lieu.

Mars 2025 > Juin 2026
Prolongation du lieu

Juillet 2024
Signature d'une convention d'occupation à durée indéterminée

Avril 2023 > Juin 2024
Prolongation du lieu

Octobre 2022
1ères Portes Ouvertes des Ateliers d'Artistes

Janvier 2022
Le bâtiment est complet !

Octobre 2021
Premières arrivées des occupant-e-s

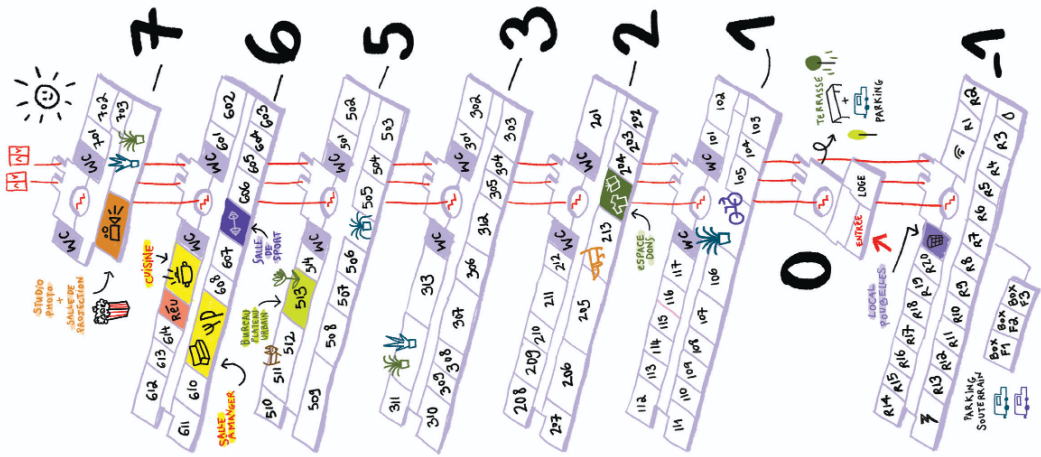
Septembre 2021
Signature de la convention d'occupation

Un bâtiment aux usages différenciés

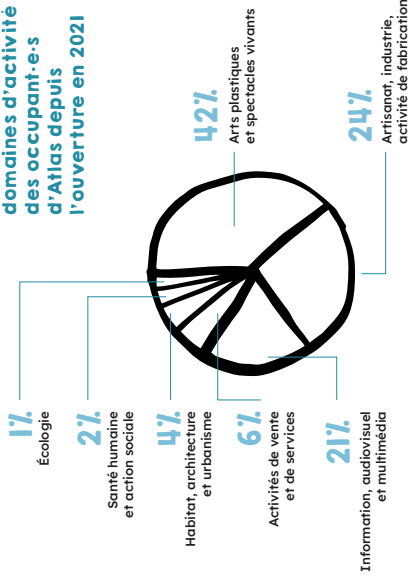
D'une superficie totale de **3 876 m²**, Atlas propose aujourd'hui **85 bureaux et ateliers**, avec des surfaces et des agencements variés, permettant d'accueillir **une grande diversité d'activités**.

Le bâtiment est organisé de manière

fonctionnelle : les activités dites « bruyantes » (ébénisterie, enregistrement sonore, musique live) sont principalement accueillies en sous-sol, tandis que les étages supérieurs sont dédiés à des usages plus calmes ou classiques, avec des bureaux, des studios photo, des ateliers de couture, des showrooms ou encore des ateliers de peinture.



Répartition des domaines d'activité des occupant·e-s d'Atlas depuis l'ouverture en 2021





Un écosystème créatif et productif

Atlas accueille majoritairement des professionnel·les issu·es des **arts plastiques**. Les pratiques les plus représentées sont la peinture, la sculpture, le dessin et l'illustration.

Le lieu rassemble également une présence significative des **métiers de l'artisanat** et de la **fabrication**, ainsi que des secteurs de l'**audiovisuel** et du **multimédia**. On y retrouve des activités de **fabrication textile**, de **travail du bois**, de **bijouterie**, de **production vidéo** et d'**enregistrement sonore**.

Depuis 2021, plus de 160 occupant·e·s ont bénéficié d'un espace de travail au sein d'Atlas, témoignant de la dynamique du site.



Une tarification solidaire

Atlas est aujourd'hui le site le plus accessible d'Île-de-France au sein de la coopérative Plateau Urbain.

Fixé à **11 € HT/m² en 2021**, le tarif n'a pas été revalorisé, malgré un contexte d'inflation et une hausse significative des coûts de l'énergie.

Ce choix traduit une volonté forte : **maintenir des espaces de travail financièrement accessibles**, en particulier pour les personnes en début d'activité, disposant de moyens limités, pour **soutenir le développement de projets créatifs en petite couronne parisienne**.



85

ateliers / bureaux



162

occupant·e·s

39

temps collectifs



11 € HT

Prix du m²

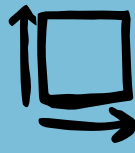


octobre 2021
© juin 2026

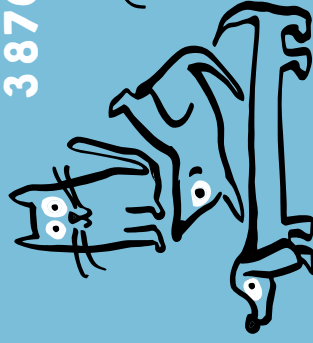
Durée totale d'occupation

5

prolongations



3876 m²



9

animaux de compagnie aperçus dans les couloirs

Créer du lien...

Pensé pour accueillir des activités variées, **Atlas fonctionne avant tout comme un lieu de rencontres et de travail partagé, favorisant les échanges humains et professionnels.**

Sur ses sept étages, le lieu encourage la **collaboration et le croisement des savoir-faire.** Il permet, par exemple, à un ébéniste du sous-sol de fabriquer le mobilier d'une future boutique d'une friperie ayant son stock au 5^e étage, à des set-designeuses du 6^e de concevoir les décors d'une pièce de théâtre d'une compagnie installée au 2^e, ou encore à une artiste textile du 5^e de réaliser des aliments géants pour une exposition, avec l'appui d'une tapisserie du 2^e.

Ces rencontres donnent naissance à des **projets communs et à des relations personnelles** entre les occupant-e-s, comme en témoigne l'amitié nouée entre une danseuse et peintre du 6^e étage et une créatrice de mode upcycling installée au 5^e.

Quelques temps forts



Déjeuners crêpes, galettes, wraps, rouleaux de printemps !
Tout ce qui se roule !



La traditionnelle raclette de décembre

... faire émerger des projets

Atlas est un espace où chacune peut **s'appuyer sur les compétences des autres, développer son activié** et, parfois, **construire des projets collectifs plus pérennes**, comme le partage de futurs espaces de travail. C'est le cas de quatre occupant-e-s qui ont récemment choisi de franchir le pas, en déposant un dossier commun pour partager un bureau durant les dix prochaines années.

Ces temps de rencontres sont permis en partie par l'équipe de gestion, qui organise et/ou soutient les occupant-e-s dans l'organisation de **temps collectifs** : déjeuners partagés ou thématiques, réunions de vie du lieu, ateliers de sérigraphie ou encore soirées de projection. Les formats et les idées sont variés ! **Depuis 2021, près de 40 événements internes ont rythmé la vie du bâtiment.**

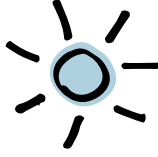
Au sein du lieu, ces moments sont également rendus possibles par **l'attention apportée à l'aménagement des espaces communs**, pensés pour accueillir les occupant-e-s dans un cadre confortable et convivial.



La chasse aux œufs pour les enfants des occupant-e-s



Le grand banquet de l'ère de 12h à 22h !



La fête des 3 ans avec blindés tests, karaokés, dance, revolution et dj sets

La cuisine partagée et la salle à manger

Contexte du projet

Cet espace a été créé en 2022 en partenariat avec plusieurs structures occupantes d'Atlas :

La réponse D

Pré-création
Pré-production
Set design
Sourcing éléments déco

Un exemple d'aménagement au service du collectif

Up up up studio, tapisserie occupante

Coussins canapé

Plateau Urbain

Réalisation
Coordination
Logistique

Artistes peintres du 1^{er} étage

Réalisation

Éléments de réemploi

75%

Éléments issus du réemploi interne à Plateau Urbain (issu du stock qui centralise tout le mobilier/matériel des lieux)

20%

Éléments issus du réemploi extérieur (ressourceries, plateformes de seconde main, etc.)

5%

Éléments neufs
Peinture et matériel manquant



Au-delà de l'attention portée au réemploi dans les espaces partagés, Atlas cherche à limiter son impact environnemental, dans une optique de neutralité énergétique. Tous les tags sont par exemple chauffés par une coproductive Enercooc qui fournit de l'électricité renouvelable, citoyenne et solidaire.

Surface

73,1 m²

les +

Lieu convivial, favorise les rencontres

BLA?

BLA!

Matériel suffisant pour cuisiner au quotidien



Depuis sa création, la quasi-totalité des temps collectifs ont été organisés dans cet espace (déjeuners, réunions, apéros, ateliers de sérigraphie...)



Le canapé trop confortable!



les -

Qui fait la vaisselle ?

Qui sort les poubelles ?



Telles sont les éternelles questions de ces espaces partagés...

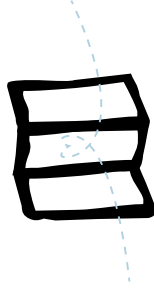
Prendre part à la vie du territoire

Atlas est un établissement habilité à recevoir des travailleurs (ERT), et n'est pas ouvert au public. Alors, pour continuer à faire vivre le bâtiment dans le paysage du quartier, l'une de ses missions est d'aller à la rencontre des acteur·rice·s qui l'entourent.

C'est de cette façon que certain·e·s occupant·e·s ont pu visiter les coulisses du **Théâtre de Gennevilliers (T2G)**, situé à quelques pas, ou tisser des liens avec la **Conciergerie Participative**, un autre tiers-lieu asniérois.

Les Portes Ouvertes des Ateliers d'Artistes (PODADA) sont aussi l'occasion pour les occupant·e·s de présenter leur Travail au public. Atlas y a participé en 2022 et 2023 avec le territoire Boucle Nord de Seine, puis en 2024 et 2025 avec la ville d'Asnières. Au programme, visites d'ateliers et expositions pour faire découvrir au grand public la richesse du lieu et de ses pratiques, dans le cadre d'ouvertures au public autorisées ponctuellement. **Sur ces quatre années, plus de 700 personnes ont ainsi exploré le lieu.**

Sur un plan plus académique, Atlas s'ouvre également sur le territoire en accueillant des étudiant·e·s de première année du diplôme national des métiers d'art et du design (DN MADE) en graphisme du **lycée Claude-Garamont à Colombes**. D'une durée d'une semaine, ces stages d'immersion permettent aux étudiant·e·s de découvrir un tiers-lieu, d'observer différentes pratiques artistiques et d'échanger sur les aspects concrets des métiers exercés par certain·e·s occupant·e·s, en lien avec leur formation.



Ils est elles ont travaillé à la gestion quotidienne du lieu

Les gestionnaires



Aurel Fleureux

Oct. 2021
Janv. 2025
📅 Fév. 2026



Marina Meister

Être gestionnaire de site

c'est un peu comme être un caméléon. Ce sont des missions de gestion locative classiques comme la gestion contrats et des paiements des structures, des problèmes d'électricité d'ascenseurs et d'accès, de gestion des poubelles. Mais ce sont aussi des missions propres à la vie d'un tiers-lieu comme penser l'aménagement des espaces pour que les gens s'y sentent bien, même sur une période temporaire, proposer des temps collectifs informels pour que les gens se rencontrent et puissent rencontrer les gens, découvrir leur activité, créer du contenu sur les réseaux sociaux pour montrer la vie du bâtiment.

Par exemple, dans la même journée, on peut :



Faire visiter un atelier à une nouvelle structure

Éviter un dégat des eaux à cause d'un robinet mal fermé



Appeler le réparateur d'ascenseur parce que les portes ne se ferment plus

Préparer des wraps avec plein d'ingrédients apportés par chaque occupant·e·s sur ses petits vers

... et tous les autres

Stratigières, équipes techniques et communication transverses, fonctions supports.

Cosme Baudesson • Charlotte Floribert • Anne Girard • Adèle Ginolin • Alice Jourdain • Malène Lardon • Yvanisse Allouss • Anthony Charoy • Thomas Ferrini • Alice Gendie • Charlotte Gondouin • Antoine Guillemin • Emmanuel Latour • Eolia Malherbe • Alexandra Petrov

Livret réalisé en février 2026
Textes : Marina Meister
Graphisme et illustrations : Clémence Joby



**24 avenue des Grésillons
92600 Asnières-sur-Seine
@atlas_plateau_urbain**

